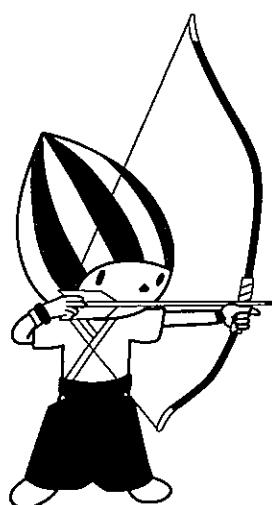


# ぎふ清流国体 恵那市実行委員会

## 第2回交通・警備専門委員会

ENA CITY



2012

ぎふ清流国体

輝け はぼたけ だれもが主役



日 時 平成22年8月11日(水) 13時30分～

場 所 恵那市役所 会議棟大会議室

# 次 第

## 1 開 会

## 2 あいさつ

## 3 自己紹介

## 4 報告事項

(1) ぎふ清流国体（恵那市会場分）の概要

(2) 第1回交通・警備専門委員会での決議事項確認

・第67回国民体育大会 恵那市輸送・交通基本計画

・第67回国民体育大会 恵那市消防・警備基本計画

## 5 審議事項

(1) スケート競技場関係

・クリスタルパーク恵那スケート場周辺の駐車場増設について

(2) 弓道競技場関係

・まきがね公園周辺の交通誘導について

・まきがね公園周辺の臨時駐車場について

## 6 そ の 他

ぎふ清流国体 恵那市実行委員会第2回総会

8月20日（金）午後2時～ 於：恵那文化センター

## 7 閉 会

# ぎふ清流国体恵那市実行委員会

## 交通・警備専門委員会 委員名簿

(順不同:敬称略)

	氏 名	所 属 団 体 等 役 職 名
委員長	安 藤 満	恵那地区交通安全協会長
副委員長	伊 藤 春 正	恵那市消防団長
委 員	荒 田 雅 晴	恵那市議会 産業環境委員長
	市 川 美 彦	恵那市地域自治区地域協議会連絡会議座長
	菱 川 和 之	恵那市自治連合会副会長
	町 野 賢 三	恵那市 長島町自治連合会長
	宮 地 政 臣	〃 三郷町自治連合会長
	中 嶋 元 則	〃 武並町自治連合会長
	光 岡 郁 雄	岐阜県スケート連盟理事長
	太 田 明 伯	岐阜県弓道連盟 国体実行委員会事務局長
	熊 谷 正 道	恵那市弓道連盟 常任理事
	小 枝 均	恵那警察署 交通課長
	荻 山 清 和	恵那市 総務部長
	柘 植 健 治	〃 建設部長
井 上 源 二	〃 消防長	

報告事項（1）

ぎふ清流国体（恵那市会場分）の概要について

1 恵那市で開催される国体競技概要

冬季大会 平成24年1月28日～31日

競技	種別	会場施設
スケート (スピード)	(全種目)	(競技会場)
	成年男子	・岐阜県クリスタルパーク恵那スケート場
	成年女子	(練習会場)
	少年男子	・岐阜県クリスタルパーク恵那スケート場
	少年女子	

来場者見込み 選手・監督・視察400名  
 競技役員・競技補助員150名  
 一般観客4000名（延べ人数）

夏季大会 平成24年10月6日～9日

競技	種別	会場施設
弓道	(全種目)	(競技会場)
	成年男子	・まきがね公園体育館内特設会場（近的）
	成年女子	・まきがね公園多目的運動広場特設会場（遠的）
	少年男子	(練習会場)
	少年女子	まきがね公園多目的運動広場特設会場

来場者見込み 選手・監督314名  
 競技役員139名 競技補助員87名  
 一般観客6650名（兵庫県実績、延べ人数）

2 リハーサル大会

スケート 平成23年1月12日～14日  
 全日本ジュニアスピードスケート選手権大会（JOCジュニアオリンピックカップ）

弓道 平成23年6月4日～5日  
 第58回全日本勤労者弓道選手権大会（近的競技のみ）

## 第67回国民体育大会 恵那市輸送・交通基本計画

### 1 目 的

第67回国民体育大会に参加する選手・監督、役員、視察員、報道員及びその他関係者並びに一般観覧者(以下「大会参加者等」という。)の輸送・交通は、県の輸送・交通基本方針に基づき、関係機関、団体等との緊密な連携のもと、道路及び交通の状況等に配慮し、安全かつ確実に行う。

### 2 内 容

#### (1) 輸送対策

##### ア 輸送原則

大会参加者等の輸送は、原則として既存の公共交通機関を利用し、料金は自己負担とする。

##### イ 計画輸送

競技の特殊性及び競技会場・練習会場・宿泊施設等の公共交通機関の状況等から必要と認められるときは、計画輸送を行う。

#### (2) 交通対策

##### ア 交通安全対策

大会関係車両の安全かつ円滑な運行を図り、一般交通に与える影響を最小限にとどめるため、関係機関・団体と協議の上、必要に応じて適切な対策を講じる。

##### イ 交通の整理誘導

大会参加者等の関係車両の安全確保を図り、目的地に迅速に到着させるため、競技会場および練習会場周辺道路に案内標識を設置し、必要に応じて整理誘導員を設置する。

##### ウ 駐車場の確保

競技・練習会場周辺に必要な駐車場の確保に努め、場内には整理員を配置する。

また、駐車場が遠隔地になるときは、必要な措置を講ずる。

##### エ 駐車場の利用

大会関係車両の駐車場利用は、運営上必要と認められるものに限定し、駐車場への誘導を円滑に行うため、事前に駐車ステッカーを交付するなど必要な措置を講ずる。

## 第67回国民体育大会 恵那市消防・警備基本計画

### 1 目 的

第67回国民体育大会に参加する選手・監督、役員、視察員、報道員及びその他関係者並びに一般観覧者(以下「大会参加者等」という。)の消防警備対策については、県の消防防災・警備基本方針に基づき、大会参加者等の火災・事故及び犯罪その他の災害の未然防止並びに非常時における緊急対策等、関係機関、団体等との緊密な連携を図り、消防警備体制を確立し、安全かつ円滑な大会運営が行われるよう万全を期する。

### 2 内 容

#### (1) 消防防災対策

##### ア 防火・防災意識の高揚

大会期間中の火災等の未然防止及び被害の軽減を図るため、関係機関、団体等の協力を得て、防火、防災意識の高揚を図る。

##### イ 消防防災体制の確立

災害発生時に万全を期すため、関係機関、団体等と緊密な連携のもと、消防防災体制の確立を図る。

##### ウ 消防防災対策の実施

競技・練習会場、宿泊施設及び沿道等における火災その他の災害の予防及び火災等発生時における情報伝達、避難誘導並びに救急救助に関する諸対策を講じる。

#### (2) 警備対策

##### ア 警備対策の実施

競技会場等における雑踏事故、その他の事件・事故の防止を重点とした適切な警備措置を講じる。

##### イ 関係機関との連携

関係機関、団体等と緊密な連携を保つと共に、情報連絡体制を確立し、警備対策の円滑な推進を図る。

## 審議事項(1)

### 交通警備 スケート競技会場関係

#### ◎クリスタルパーク恵那スケート場周辺の駐車場増設について(案)

本年3月に開催された、第1回交通警備専門委員会で意見の出された駐車場の増設について、現状を調査研究のうえ事務局として下記のとおり提案いたします。

スケートシーズン中の来場者の駐車場として、平日は既設の駐車場(スケート場玄関前の3段分の駐車場210台)で十分足りている。

しかし、土日祝日等の休日に大会やイベント(無料開放等)を実施する場合には、上記の既設駐車場では足りず、スケート場の南方約500mの場所にある中部大学研修センターで臨時駐車場を借用しているのが現状である。この駐車場からは、近道である遊歩道等を通り十分に徒歩での移動が可能である。

年間通じて一番多くの来場者のある恵那峡ハーフマラソンは、最近2,000人を越える参加があり、上記の中部大学研修センター周辺の駐車場を借用しても足りないため、少し離れるが大きな駐車スペースの取れる、工業団地(恵那テクノパーク)や、三郷小学校グラウンド等で臨時駐車場を確保し、計画輸送(シャトルバス等)で対応しているのが現状である。県内各地で行われている大きなマラソン大会等でも、開催会場周辺で全参加者分の駐車場確保は難しいため、遠方に大きな駐車場を確保しシャトルバス等で対応するケースが多く、マラソン参加者には定着しているように見受けられる。

以上の現状を踏まえ、現在クリスタルパーク恵那スケート場として求める駐車場は、シャトルバス等で移動しなければならない遠方のものでなく、徒歩での移動が可能な近距離にあり、突発的に混雑した場合に即対応出来る駐車場であり、シャトルバス等が無くても機能するものと考えられる。

候補地 写真参照

## 審議事項(2)

### 交通警備 弓道競技会場関係

本年3月に開催された、第1回交通警備専門委員会で意見の出された、下記の事項について現状を調査研究のうえ事務局として下記のとおり提案いたします。

#### ◎まきがね公園周辺の交通誘導について(案)

まきがね公園の出入り口は国道19号からの信号機付三叉路交差点が主となる。その他の出入り口としては、国道19号側は上記交差点より約400m西側(武並側)の信号機の無い三叉路交差点(恵那西中学校出入り口)のみ。国道19号以外からの出入り口は、三郷方面もしくは永田方面から恵那峡カントリークラブのコース脇からクラブハウス前へ抜ける道があるものの、どちらも道幅が狭くすれ違いも困難な箇所がある事から、国体開催時等の不特定多数の一般車両を誘導する事は、不適切と考えられる。

上記の状況を踏まえて考えられる出入り口は、やはり国道19号の信号機付交差点を主体とした誘導である。しかしながらその交差点はまきがね公園から国道19号に出る場合には混雑しやすく、普段の日曜日でもイベント、大会等の催しがある場合は弓道場側へ渋滞となり、体育館近くまで渋滞の列が延びる事もある。

そこで、交差点の感知式信号機の操作等により、極力渋滞緩和を図る事が考えられる。(警察と協議)

また、瑞浪方面(武並側)へ出る左折車のみ、信号機のない西中学校の出入り口交差点へ誘導する事も考えられる。

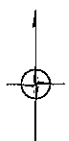
#### ◎臨時駐車場(案)

現在まきがね公園の常時駐車場は、体育館前の駐車場(3段)で約200台分。

大会、催事等で混雑する場合には、多目的広場の道上でゴルフ打球場側のゴルフ場所有地を借用している。約100台駐車可能

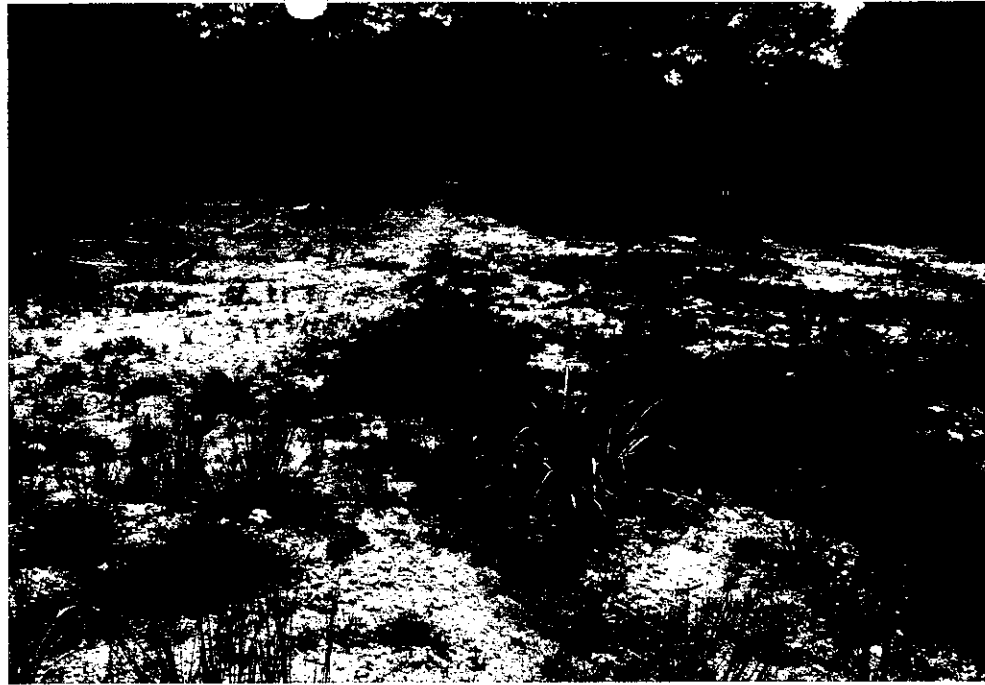
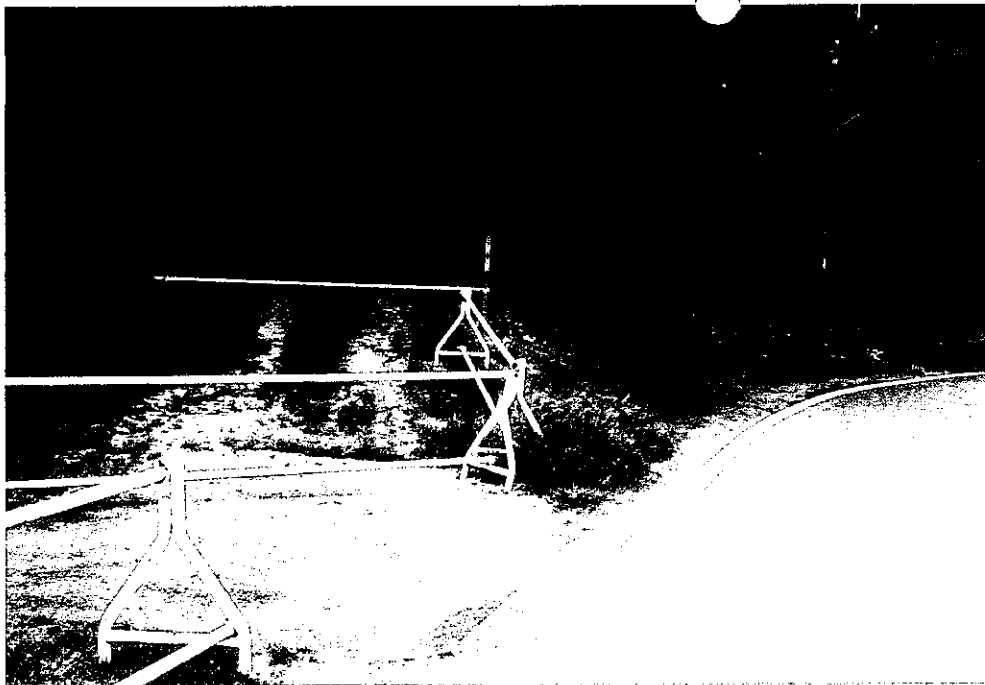
大イベントとなる国体では、500台程度の駐車場が必要と見込まれるため、不足の200台分については、隣接する楨ヶ根グラウンド(恵那西中学校下)を臨時駐車場として使用するのが妥当と考えられる。

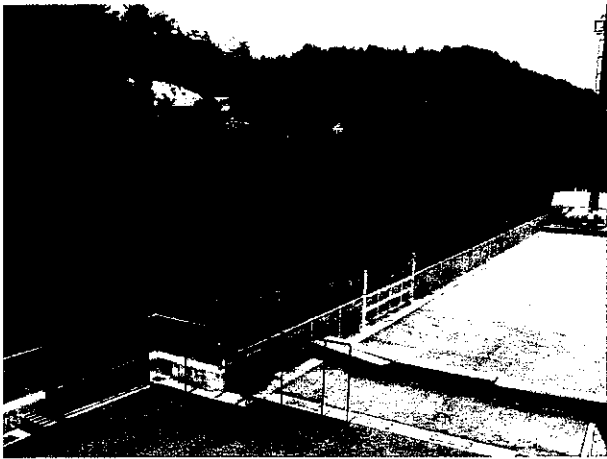
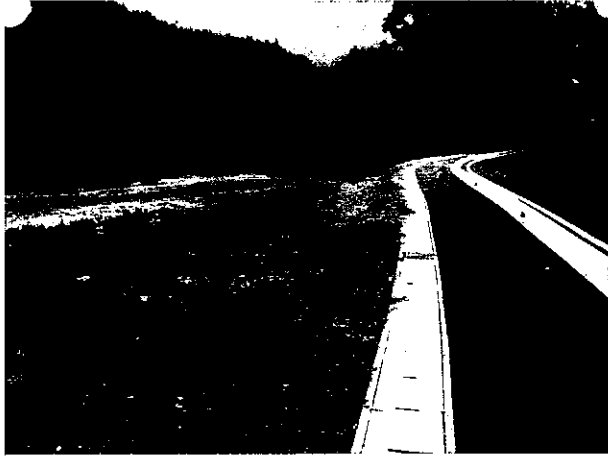
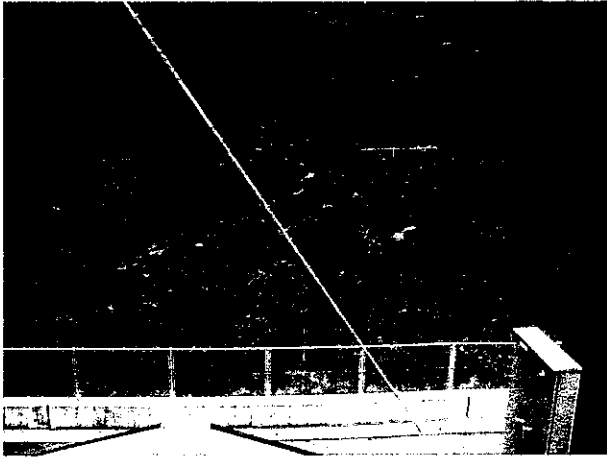
現在楨ヶ根グラウンドは、体育センター(体育館)側は防球ネットで覆われているため車の出入りは出来ない状況。そのため出入り口として防球ネットを一部改良すると共にU字溝の一部にも蓋をする必要がある。また、まきがね体育館までの移動のため距離短縮を図れる直線的な歩道の設置も有効と思われる。

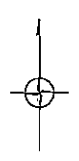


S=1:2500

岐阜県 恵那市







S=1:3000

岐阜県 恵那市

