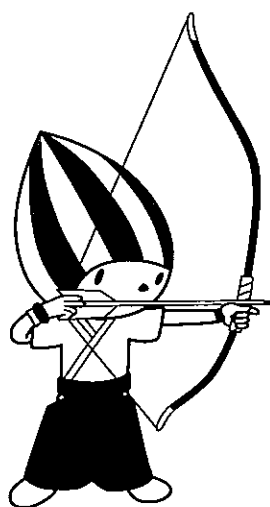


# ぎふ清流国体 恵那市実行委員会

## 第3回宿泊・衛生専門委員会

ENA CITY



2012

ぎふ清流国体

輝け はばたけ だれもが主役



日時 平成23年3月11日(金) 14時から

場所 まきがね公園 会議室

## 次 第

### 1. 開会

### 2. あいさつ

### 3. 報告事項

- (1) JOC ジュニアオリンピックカップ選手権大会（ぎふ清流国体スケート競技リハーサル大会）の開催報告について
- (2) 第58回全日本勤労者弓道選手権大会（ぎふ清流国体弓道競技リハーサル大会）の開催概要について
- (3) 第58回全日本勤労者弓道選手権大会宿泊、弁当案内及び来会意向調査について

### 4. ミナモ体操

### 5. 協議事項

- (1) ぎふ清流国体恵那市宿泊要項（案）について
- (2) ぎふ清流国体恵那市弁当調達要項（案）について
- (3) ぎふ清流国体恵那市医療救護対策要項（案）について
- (4) ぎふ清流国体恵那市防疫・食品衛生・環境衛生対策要項（案）について

### 6. 閉会

ぎふ清流国体恵那市実行委員会 宿泊・衛生専門委員会委員名簿

(順不同・敬称略)

	氏名	所属団体等役職名	備考
1	近藤良三	恵中医会長	◎
2	小澤建男	恵那市議会市民福祉委員長	
3	小椋一郎	岐阜県旅館ホテル生活衛生同業者組合恵那支部長	○
4	丸山朝夫	恵那市観光協会専務理事	
5	橋本典明	恵那市地域自治区地域協議会連絡会議副座長	
6	神尾寛和	恵那市自治連合会副会長	
7	光岡郁雄	岐阜県スケート連盟理事長	
8	太田明伯	岐阜県弓道連盟国体実行委員会事務局長	
9	山田浩	恵那保健所生活衛生課長	
10	藤原由久	恵那市市民福祉部長	
11	堀恒夫	恵那市医療管理部長	
12	大塩康彦	恵那市経済部長	

\* ◎委員長 ○副委員長

## 報告事項 (1)

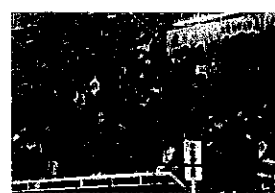
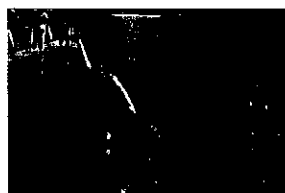
### JOC ジュニアオリンピックカップ選手権大会(ぎふ清流国体スケート競技リハーサル大会)の開催報告について

平成 23 年 1 月 12 日(水)～1 月 14 日(金)にかけて、岐阜県クリスタルパーク恵那スケート場において、JOC ジュニアオリンピックカップ選手権大会が開催されました。この大会は、来る国体のリハーサル大会として開催されたものです。



#### ◆約 350 人が参加し盛大に行われた開始式・市内ホテル

ジュニアオリンピックカップは、世界ジュニア選手権大会への代表選考競技会でもあり、「世界」をめざすジュニア選手の熱い戦いがクリスタルパーク恵那スケート場で繰り広げられました。500m・男子・スプリント競技においては、大会新記録が出され、日本最南端にある恵那スケート場でのリンクコンディションのすばらしさを全国にアピールすることができました。



#### ◆最高のコンディションの恵那スケート場での熱いすべりにわきあがる子どもたちの歓声

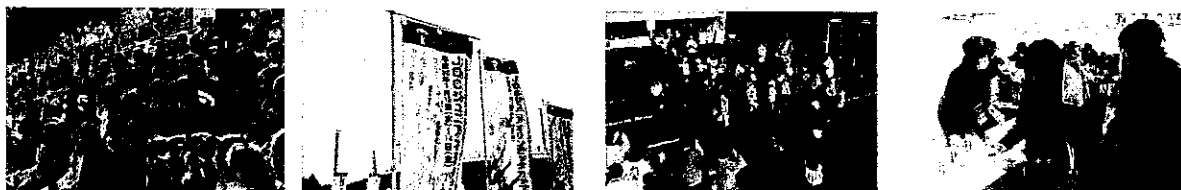
競技会の運営は、日本スケート連盟の指導のもと、岐阜県スケート連盟が主に行い、質の高い競技運営を行うことができ、来る国体の競技運営に向けて自信を深めることができました。また、大会運営には、多くのボランティア(延べ 122 名)の方々が参加し、フリードリックの提供、おもてなし汁物の配布、特産品の販売 PR、シャトルワゴンの乗降支援、表彰のサポート、弁当配布など、多方面にわたり大会を支えて頂きました。



#### ◆大会運営を支えたボランティアの方々「選手監督や他地域の方々との交流が進みました」

## 報告事項 (1)

平日の開催ではありましたが、延べ 1,400 人の一般観戦者の方に来場頂きました。なかでも、市内小学校の生徒延べ 1,977 名 (55 人乗り観光バス 21 台) が観戦に訪れ、世界レベルの選手の滑走に大きな声援を投げかけ、参加選手や日本スケート連盟の役員の方々から「大会がとても盛り上がった。選手の士気が上がった。心のこもった大会だった」と喜びの声を頂きました。



恵那市民、国体準備室、実行委員会において、初めて行った大きな大会であり、暗中模索の中、大会運営を進めてまいりました。交流広場の位置、ふるまい汁の配布方法、ゾーニング警備のあり方、駅案内所・シャトルバス乗り場の位置等多くの改善提案も各方面から伺っております。今後、頂いた改善事項を検討し、以降開催の大会に反映していきます。

### JOC 大会入場者数報告

単位:名

	1月11日	1月12日	1月13日	1月14日	合計	備考
選手監督・コーチ	310	310	310	310	1,240	
競技役員・係員	15	100	100	100	315	
大会係員	26	80	84	87	277	
ボランティア	0	50	38	34	122	
販売	0	40	45	40	125	
イベント	0	34	74	55	163	
学校観覧	0	697	1,022	258	1,977	
一般	0	300	600	500	1,400	
視察	0	83	60	80	223	
合計	351	1,694	2,333	1,464	5,842	

## 第 5 8 回全日本勤労者弓道選手権大会

【ぎふ清流国体弓道競技リハーサル大会】

1. 主 催 (財) 全日本弓道連盟 恵那市 恵那市教育委員会 ぎふ清流国体恵那市実行委員会

2. 主 管 岐阜県弓道連盟

3. 後 援 岐阜県 岐阜県教育委員会 ぎふ清流国体・ぎふ清流大会実行委員会  
財団法人岐阜県体育協会 財団法人恵那市体育連盟 財団法人日本武道館  
日本武道協議会

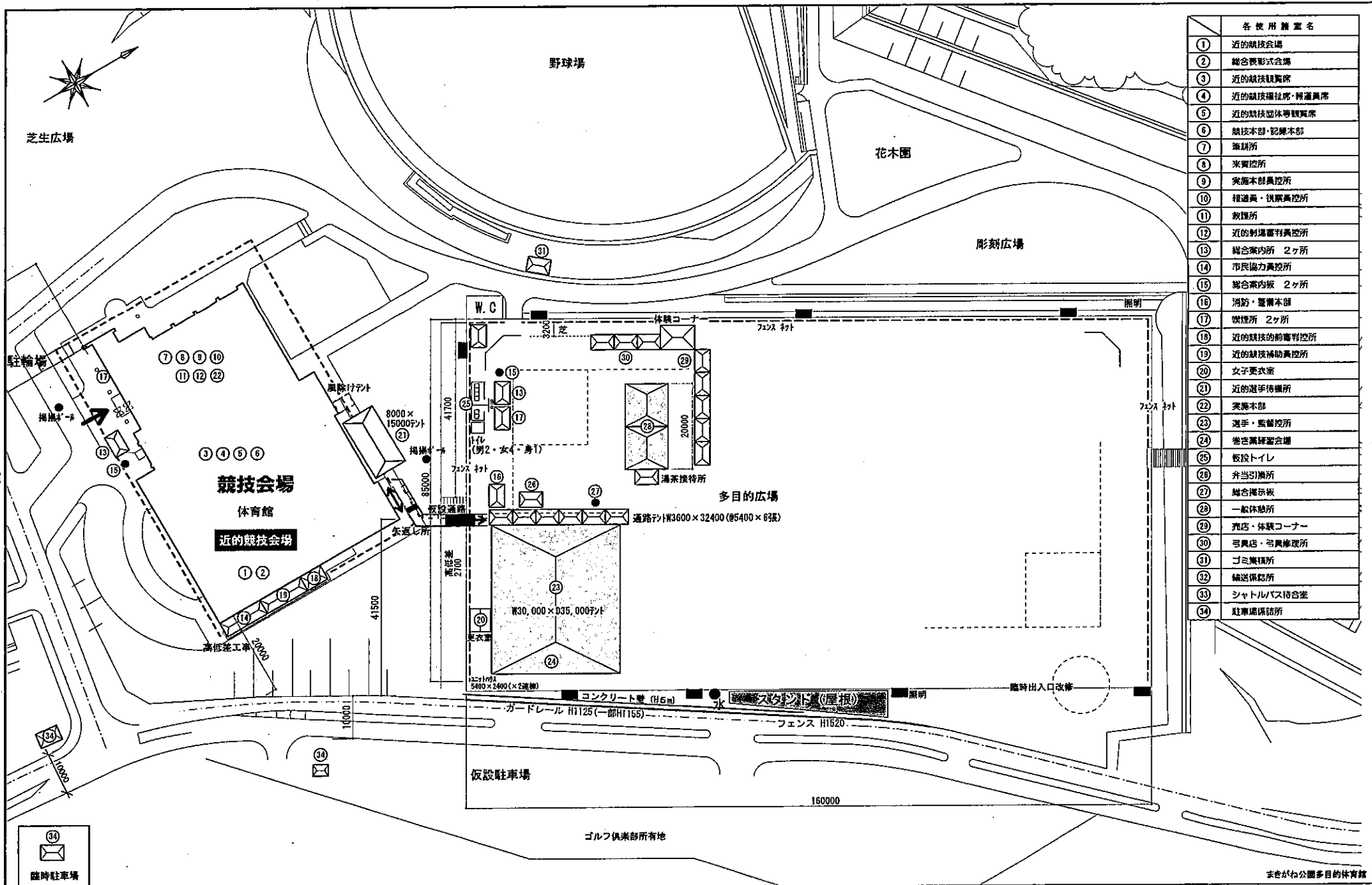
4. 期 日 平成23年6月4日(土)～5日(日)

5. 場 所 恵那市まきがね公園体育館特設弓道場

6. 日 程	(1) 6月3日(金)	審判会議(長島小学校体育館)	13:30～
		監督会議(長島小学校体育館)	14:30～
		開会式(恵那市文化センター)	16:00～
	(2) 6月4日(土)	矢渡し	9:00～
		第1次予選	9:30～
	(3) 6月5日(日)	第2次予選	8:30～
		特別演武	11:50～
		決勝トーナメント	12:45～
		決 勝	15:25～
		納 射	15:45～
		閉会式	16:10～

7. 概 要 全国の官公庁、企業、事業所等に勤務する者で構成し、各都道府県から2チーム選抜され、約85チーム360名が参加する勤労者最大の弓道大会です。1チームは3人で構成され、競技は近的競技(28m)で、3人立・2射場で行われます。

8. 歴代優勝	第48回大会【高知市】	アスモ	【静岡県】
	第49回大会【浜松市】	アスモ	【静岡県】
	第50回大会【日高市】	アスモ	【静岡県】
	第51回大会【玉野市】	イビデン	【岐阜県】
	第52回大会【川西市】	中部電力	【愛知県】
	第53回大会【由利本庄市】	高知銀行	【高知県】
	第54回大会【佐伯市】	高知銀行	【高知県】
	第55回大会【新潟市】	CKE	【栃木県】
	第56回大会【匝瑳市】	トヨタ自動車	【愛知県】
	第57回大会【山口市】	和歌山県教職員	【和歌山県】



各使用用途名	
①	近の競技会場
②	総合表彰式会場
③	近の競技観覧席
④	近の競技福祉部・報道席
⑤	近の競技団体等観覧席
⑥	競技本部・記録本部
⑦	審判所
⑧	来賓控所
⑨	実施本部観控所
⑩	報道員・視察員控所
⑪	教護所
⑫	近の射撃審判員控所
⑬	総合案内所 2ヶ所
⑭	市民協力員控所
⑮	総合案内板 2ヶ所
⑯	消防・警備本部
⑰	喫煙所 2ヶ所
⑱	近の競技的前審判員控所
⑲	近の競技補助員控所
⑳	女子更衣室
㉑	近の選手控所
㉒	実施本部
㉓	選手・監督控所
㉔	巻言葉練習会場
㉕	板設トイレ
㉖	弁当引換所
㉗	総合掲示板
㉘	一般休憩所
㉙	売店・休憩コーナー
㉚	弓具店・弓具修理所
㉛	ゴミ集積所
㉜	放送係控所
㉝	シャトルバス待合室
㉞	駐車場係控所

まがわ公園多目的体育館

	承認	ぎふ清流国体/恵那市	工事名称	弓道競技_リハ-務大会	縮尺	1/800 (A3)	図面番号
	換図	製図	図面名称	会場計画図 拡大図			2011.02.09

## 第58回全日本勤労者弓道選手権大会

ご宿泊・お弁当のお申込み手続きのご案内及び来会意向調査について

旅行企画・実施



観光庁長官登録旅行業第1762号

株式会社 **JTB中部**

岐阜支店

〒500-8833 岐阜県岐阜市神田町 9-27

大岐阜ビル2F

TEL: 058-265-4831

FAX: 058-262-3641

報告事項 (3)

— ご挨拶 —

この度「第 58 回全日本勤労者弓道選手権大会」ご出場おめでとうございます。また、皆様方が岐阜県にご来県されますことを心より歓迎申し上げます。

開催にあたり、大会に参加されます皆様方の宿泊・弁当の手配を、私ども(株)JTB 中部岐阜支店にて取扱わせていただくことになりました。

社員一同、万全の準備を期して、皆様のご要望にお応えする所存でございますので、当ご案内書をご確認の上、お早目にお申込み頂きますよう謹んでお願い申し上げます。

皆様方のお越しを心よりお待ち申し上げます。

また、本大会が成功裏に終了しますことを心よりご祈念申し上げます。

(株)JTB 中部岐阜支店  
支店長 岩岸 邦幸

◆大会参加者のご宿泊・お弁当は(株)JTB 中部岐阜支店が企画・実施する「募集型企画旅行」です。

## 1. お申込方法のご案内及び来会意向調査書ご提出のお願い

申込締切日 平成 23 年 4 月 28 日 (木) 17:00 まで

- ① 別紙「宿泊・お弁当申込書及び来会意向調査書」に必要事項をご記入の上、FAXにてお申込み又はご提出願います。
- ② FAX送信後、必ず着信の確認のお電話を願ひ申し上げます。
- ③ 予約登録完了後、FAXにて「申込状況」を返信させていただきます。
- ④ 予約後、変更が生じた場合はFAXにてお早めにご連絡下さい。  
(事故防止のため、電話での変更は受け付けておりません。)
- ⑤ 宿泊券、弁当引換券及びご請求書の送付をいたします。5月上旬の発送開始を予定しております。
- ⑥ 参加費のお振込み。請求書をご確認後、5月20日(金)までにお振込み下さい。
- ⑦ 大会当日、宿泊券などの書類を必ずご持参下さい。

## 2.ご宿泊のご案内

- ・ 宿泊設定日：2011年6月2日（木）～6月5日（日）
- ・ ご旅行代金（宿泊代金）：1泊2食付、及び1泊朝食付（消費税・諸税・サービス料を含みます）
- ・ 申込記号ごとに部屋タイプが異なりますので、よくご確認の上お申込下さい。
- ・ 配宿につきましては先着順になりますので、お早目にお申込下さい。
- ・ 各最少催行人員：1名様
- ・ 添乗員：同行いたしません

ホテル一覧表

地区	ホテル名	室タイプ	記号	宿泊代金 1泊朝食付 記号①	宿泊代金 1泊2食付 記号②	朝食 時間	最寄駅よりの 所要時間	駐車場
恵 那 市	ホテルルートイン恵那	シングル	A1	6,700円	8,200円	6:00～	JR中央本線恵那駅 より徒歩12分	無料
		ツイン	A2	6,400円	7,900円			
	エナプラザホテル	シングル	B1	6,000円	設定なし	6:00～	JR中央本線恵那駅 より徒歩3分	無料
		ツイン	B2	5,500円				
	シティホテルミチ	シングル	C1	6,500円	7,500円	6:00～	JR中央本線恵那駅 より徒歩1分	無料
		ツイン	C2	6,000円	7,000円			
	恵那峡グランドホテル	和室 (定員利用)	D	8,000円	11,200円	6:40～	JR中央本線恵那駅 よりタクシー12分	無料
	民宿おおくら	和室 (定員利用)	E	6,500円	8,000円	6:00～	JR中央本線恵那駅 よりタクシー10分	無料
ラヂウム温泉館	和室 (定員利用)	F	6,800円	6,800円(注1)	6:00～	JR中央本線恵那駅 よりタクシー8分	無料	
藤太郎	和室 (定員利用)	G	4,700円	6,500円	6:00～	JR中央本線恵那駅 よりタクシー10分	無料	

(注1) 一泊朝食と同料金になります。

○ご希望通り予約できない場合は、他のタイプ又はご希望以外のホテルにてご案内する場合がございます。予めご了承ください。

※ 申込書の宿泊希望欄には上記記号にて必ず第二希望までご記入ください。また、1泊朝食付希望の場合は①を、1泊2食付希望の場合は②と、それぞれご記入ください。

(例) ホテルルートイン恵那のシングルで1泊2食付希望の場合 A1②

○本大会の宿泊手配（上記宿泊施設）をご依頼いただいた場合は、(株)JTB中部の定める旅行業約款「募集型企画旅行」によりお引き受けいたします。

### 3.お弁当のご案内

- ・お弁当は1個 735円 (お茶付・税込) 設定日時: 6月3日(金) 6月4日(土) 6月5日(日)
- ・会場内お弁当お渡しデスクにて弁当券と引換いたします。
- ・会場内及び会場周辺には、食事のできる施設やコンビニエンスストア等が少ないですので、ご注文されることをお勧めいたします。なお、当日販売は行いませんので、事前にお申込下さい。
- ・お申込書の弁当欄には、希望日に○印をご記入ください。

### 4.取消・変更について

- ・宿泊の取消は必ずFAXにてお願い致します。
- ・取消料につきましては宿泊日を基準として下記取消料を収受させていただきます。
- ・宿泊2泊以上のお取消しの場合は最初の1泊が取消料の対象となります。

区分		取消日	取消料
宿 泊	①	15日前までの取消	無料
	②	①以降14～2日前までの取消	宿泊代金の20%
	③	②以降前日までの取消	宿泊代金の40%
	④	当日又は無連絡・不参加	宿泊代金の100%
弁 当		2日前までの取消	無料
		前日の取消	弁当代金の50%
		当日取消	弁当代金の100%

#### ○試合結果による選手・監督の特例について

- (1) 選手・監督が競技開始後において、競技の結果により宿泊・弁当を取り消す場合は、前表の定めに関わらず、下表の取消料を申し受けます。

宿 泊	宿泊日前日の取消	無料
	宿泊日当日13時までの取消	50%
	宿泊日当日13時以降の取消	100%
弁 当	予約日前日までの取消	無料
	予約日当日の取消	100%

【お願い】当日のお取り消しの場合は、試合結果後60分以内にご連絡ください。

(試合終了後、結果が分かり次第、なるべく早めにご連絡ください。)

※ 代金支払い後の変更・取消により返金がある場合は、大会終了後のご返金とさせていただきます。

報告事項 (3)

◆お申込み・お問合せ先

旅行企画・実施 (株)JTB中部 岐阜支店 (観光庁長官登録旅行業第1762号)  
全日本勤労者弓道選手権大会受付デスク 担当: 田中・大石・平塚  
〒500-8833 岐阜県岐阜市神田町9-27 大岐阜ビル2F  
TEL: 058-265-4831 FAX: 058-262-3641  
E-mail: gifu\_mice@cub.jtb.jp  
総合旅行業務取扱管理者: 平塚 彰

**ご旅行条件 (要約) 募集型企画旅行**

- ・募集型企画旅行契約: この旅行は、(株)JTB中部 (愛知県名古屋市中村区名駅1-1-4 観光庁長官登録旅行業第1762号。以下「当社」という) が企画・実施する旅行であり、この旅行に参加されるお客様は当社と募集型企画旅行 (以下「旅行契約」という) を締結することになります。又、旅行条件は宿泊プラン条件のほか、下記条件、出発前にお渡しする確定書面及び当社旅行業約款募集型企画旅行契約の部によります。
- ・旅行のお申込み及び契約成立時期: 所定の申込書にご記入いただき、FAX または郵送にてお申込み下さい。旅行契約は当社が契約の締結を承認し、申込金または旅行代金を受領したときに成立します。
- ・旅行代金に含まれるもの: 宿泊プランに明示したプラン料金、食事代 (朝食) 及び消費税等諸税、昼食弁当プランに明示したプラン料金、お茶代金及び消費税等諸税。
- ・個人情報の取扱いについて: 当社は申込書等に記載された個人情報について、お客様との連絡のため、利用させていただくほか、宿泊機関等の提供するサービスの手配・受領のための手続きに必要な範囲内で利用致します。
- ・この旅行条件は2011年3月11日を基準としております。

JTB中部 岐阜支店  
 FAX 058-262-3641  
 TEL 058-265-4831  
 担当: 田中・大石・平塚

第58回全日本勤労者弓道選手権大会  
 ~ 宿泊・お弁当申込書及び来会意向調査書 ~

申込締切日 平成28年4月28日(木)17時まで

都道府県名		参加区分	①選手・監督				連絡先担当者					
チーム(団体名)			②視察員				電話番号					
宿泊責任者			③その他( )				FAX番号					
送付先住所	〒 -											
NO	ふりがな お名前	性別	宿泊希望日				希望宿泊施設		お弁当			同室番号
			6/2(木)	6/3(金)	6/4(土)	6/5(日)	記号をご記入ください		6/3(金)	6/4(土)	6/5(日)	
例	ぎふ たろう 岐阜 太郎	男	×	○	○	×	第1希望 A1①	第2希望 B①	○	○	○	なし
1												
2												
3												
4												
5												
<b>来会意向調査</b> 会場までの交通手段をお答え下さい。また、宿泊申込を希望されない場合もお手数ですがご提出ください。 【来会利用交通機関】 1.JR 2.持込車両【①乗用車 台 ②バス 大中小 台 ③その他( )】 【競技会場までの移動交通機関】 1.宿舎送迎バス 2.持込車両 3.シャトルバス 4.その他( ) (恵那駅から会場までは、シャトルバスが運行します。)												
<b>備考欄</b>												

※1泊朝食をご希望の場合は①を、1泊2食をご希望の場合は②とそれぞれご記入ください。  
 ※お申込の方が5名以上になる場合は本申込書をコピーしていただきご利用ください。  
 ※領収書が必要な方は備考欄に、宛名・金額・但し書きをご記入ください。領収書発送は、大会終了後になります。  
 ※ご記入いただきました個人情報は、宿泊等手配に必要な範囲内で宿泊機関に提供すると共に弊社からの事前連絡の為にのみ使用します。

11

## ぎふ清流国体恵那市宿泊要項 (案)

### 1 目的

この要項は、ぎふ清流国体恵那市宿泊基本計画に基づき、大会における宿泊業務に万全を期するため、必要な事項を定める。

### 2 実施方法

ぎふ清流国体恵那市実行委員会は、関係機関との連絡調整を図り、また関係団体等の協力を得て宿泊業務を実施する。

### 3 宿舍

- (1) 大会参加者等の宿舍は、原則として恵那市内の旅館業法の許可を得て営業を行うホテル、旅館とする。市内の宿泊施設で大会参加者等の収容が困難な場合には、近隣市町の宿泊施設等を利用する。
- (2) 風紀上、衛生上支障があると認められる宿舍は利用しない。

### 4 配宿

- (1) 選手・監督の配宿は、都道府県別（チーム別）及び男女別等を考慮し、原則として他の大会参加者とは別にする。
- (2) 一人の宿泊に要する広さは、おおむね2畳以上、又は1ベッドとする。
- (3) 宿泊の変更は原則として認めないものとし、任意に変更したことによって生じた紛議及び損失は、変更した者がその責任を負う。

### 5 宿泊料金

- (1) 宿泊料金は、段階的な料金設定を行う。
- (2) 宿泊料金の精算は、宿泊責任者又は本人が現地にて精算するものとする。

### 6 食事

大会参加者等に提供する食事は、衛生的で栄養バランスがよく、郷土色豊かな献立とする。

### 7 その他

この要項に定めるもののほか、必要な事項は別に定める。

## ぎふ清流国体恵那市弁当調達要綱(案)

### 1 目的

この要綱は、ぎふ清流国体恵那市宿泊基本計画2の(4)「大会参加に提供する食事の基本方針」に基づき、大会における弁当の調達業務に万全を期するため、必要な事項を定める。

### 2 実施方法

ぎふ清流国体恵那市実行委員会は、関係機関との連絡調整を図り、また関係団体等の協力を得て弁当調達業務を実施する。

### 3 弁当調達計画

弁当の調達については、実行委員会があらかじめ必要数を把握し、弁当調達計画を策定する。

### 4 取扱期間

弁当調達の取扱期間は、原則として、大会開催期間とする。

### 5 弁当調製施設の指定及び取消し

- (1) 実行委員会は、別に定める弁当調製施設選考基準に基づき、弁当調製施設を指定する。
- (2) 実行委員会は、前項の規定により弁当調製施設を指定するときは、弁当調製施設指定書(様式第1号)を交付する。
- (3) 実行委員会は、次のいずれかに該当するときは、指定を取り消すことができる。
  - ア 食品衛生法等の関係法令に基づく許可の取消し、又は営業の全部もしくは一部の禁止及び期間を定めた停止の処分を受けたとき。
  - イ 食品衛生法等の関係法令に基づく措置命令に速やかに従わないとき。
  - ウ 弁当の調製を第三者に委託したとき。
  - エ その他不相当と認めたとき。

### 6 弁当の種類

弁当は幹旋弁当と支給弁当とし、対象者は次のとおりとする。

- (1) 幹旋弁当・・・選手・監督、視察員、報道員
- (2) 支給弁当・・・競技役員、大会役員、大会係員、大会補助員

協議事項 (2)

7 弁当引換所の設置及び運営

弁当引換所を競技会場に設置し、衛生上の安全確保に配慮した適正な運営を行う。

8 その他

この要綱に定めるもののほか、必要な事項は別に定める。

協議事項 (2)

(様式第1号)

## ぎふ清流国体恵那市弁当調整施設指定書

年 月 日

様

ぎふ清流国体恵那市実行委員会  
会長 (恵那市長) 可知 義明

ぎふ清流国体における、弁当調製施設として下記のとおり指定します。

施設名	
所在地	
代表者名	
大会名	
適用期間	

## ぎふ清流国体恵那市弁当調整施設選考基準(案)

- 1 国民体育大会に対しての理解  
ぎふ清流国体に理解があり、恵那市実行委員会が行う弁当調達業務に対して協力的であること。
- 2 対象施設について  
食品衛生法等の規定により営業許可を受けている恵那市内に製造所を有する弁当調整施設であること。
- 3 施設の衛生管理
  - (1)市内製造所において過去2年間食中毒の事故歴がないこと。
  - (2)食品衛生採点が81点以上であること。
  - (3)検食の保管が可能であること。(原材料及び調理済み食品を食品ごとに50g程度ずつ清潔な容器(ビニール袋等)に入れ、マイナス20℃以下の冷凍庫で2週間以上保管すること)
  - (4)「大量調理施設衛生管理マニュアル」(平成9年3月24厚生省生活衛生局策定)を実践できること。
  - (5)食品賠償保険等に加入していること。
- 4 施設の調製能力
  - (1)調製可能最大数が、原則1回300食以上であること。
  - (2)メニューの日替わりが4日以上可能であること
- 5 弁当調製の対応能力について
  - (1)単価に応じた弁当の調製が可能であり、実行委員会が指定する容器、包装紙等での提供が可能なこと。
  - (2)できるだけ「恵那市らしさ」を表現できる献立に配慮できること。
- 6 調製施設の対応能力について
  - (1)午後8時までの発注で、翌日午前11時の納入が可能であること。
  - (2)実行委員会と共同して、保冷車(温度管理ができるもの)による配達ができ、納入場所での待機が可能であること。
  - (3)競技会場での弁当の受付配布業務が可能であること。
  - (4)配達当日に空弁当箱(弁当ガラ)の回収が可能なこと。

## ぎふ清流国体恵那市医療救護対策要項 (案)

### 1 目的

この要項は、ぎふ清流国体恵那市医事衛生基本計画に基づき、大会における医療救護対策に万全を期するため、必要な事項を定める。

### 2 実施方法

ぎふ清流国体恵那市実行委員会は、関係機関との連絡調整を図り、また関係団体等の協力を得て医療救護対策を実施する。

### 3 実施項目

#### (1) 競技会場における医療救護

ア 競技会場に救護所を設置し、必要に応じて医師、看護師、係員等を配置する。

イ 救護所では、傷病者に応急処置等を行い、必要に応じて医療機関に搬送する。

ウ 救護所には、必要に応じて医薬品、医療器具等を配備する。

#### (2) 宿舎、計画輸送中における医療救護

宿舎、計画輸送中において傷病者が発生した場合、宿舎の管理者及び乗務員等は速やかに医療機関と連絡をとり、その指示を受けるとともに、その旨を実施本部へ連絡する。

### 4 救急車の配備

競技会場における救急車の配備については、別途関係機関と協議する。

### 5 医療費の負担

救護所及び救急車等の利用に要した経費を除き、医療費は受診者の負担とする。

### 6 その他

この要項に定めるもののほか、必要な事項は別に定める。

## ぎふ清流国体恵那市防疫・食品衛生・環境衛生対策要項 (案)

### 1 目的

この要項は、ぎふ清流国体恵那市医事衛生基本計画に基づき、大会における防疫・食品衛生・環境対策に万全を期するため、必要な事項を定める。

### 2 実施方法

ぎふ清流国体恵那市実行委員会は、関係機関との連絡調整を図り、また関係団体及び地域住民等の協力を得て防疫・食品衛生・環境衛生対策を実施する。

### 3 防疫対策

#### (1) 衛生意識の普及・啓発

伝染病の発生予防に万全を期するため、広報誌等を通じ、衛生意識のより一層の普及・啓発を図る。

#### (2) 健康診断

消化器系感染症の発生予防を重点とし、次の者を対象に健康診断の実施を励行するよう指導する。

ア 大会関係者が宿泊する施設の調理従事者

イ 大会関係者に昼食弁当を提供する施設の調理従事者

ウ その他、特に必要と認められた者

### 4 食品衛生対策

#### (1) 食品衛生意識の普及・啓発

食品衛生に万全を期するため、広報誌等を通じ、食品衛生意識のより一層の普及・啓発を図る。

#### (2) 宿舍及び食品取扱施設等に対する監視・指導

食品関係営業施設等に対する監視・指導を強化し、次の施設を対象に、衛生確保及び食品の衛生的取扱いの向上を図る。

ア 宿舍及び食品関係営業施設

イ 会場等における食品営業取扱い施設

ウ その他、関連施設

### 5 環境衛生対策

#### (1) 環境衛生意識の普及・啓発

#### 協議事項 (4)

環境衛生に万全を期するため、広報誌等を通じ、環境衛生意識のより一層の普及・啓発を図る。

(2) 会場及び周辺環境等の美化

関係機関、団体及び地域住民等と連携を図り、会場内外、周辺河川、道路等公共の場所、観光地等の衛生管理体制を確立し、快適な環境づくりに努める。

(3) 宿舍の衛生

宿泊者が快適な条件のもとに過ごせるよう、宿舍の管理者に対し、衛生的な環境保持を指導する。

(4) 廃棄物の適正処理

発生する廃棄物は適正処理を徹底し、分別区分によりリサイクルに努める。

(5) 周辺環境の衛生

地域住民等の協力を得て、有害な小動物及び有害害虫の発生防止に努めるとともに、必要に応じてそれらの駆除を行い、環境の浄化を図る。

(6) 飲料水の衛生対策

関係機関の協力を得て、大会参加者及び一般観覧者が利用する施設の管理者に、飲料水の衛生保持に努めるよう指導する。

(7) 動物の適正管理対策

飼い犬の適正管理の指導、野犬等の保護収容に努め、動物による危害の発生の防止を図る。

#### 6 その他

この要項に定めるもののほか、必要な事項は別に定める。